

ΦΥΛΟ ΚΑΙ ΦΥΣΙΚΕΣ ΕΠΙΣΤΗΜΕΣ

ΦΥΣΙΚΗ

Μαρία Περήφανου
Μαρία Σιγάλα
Αγγελική Δημητρίου
Βασιλική Καλαματιανού

ΧΗΜΕΙΑ

Πέπη Σαμπάνη
Ειρήνη Μητσινίκου
Νταϊάνα Σέβτσικ
Ελένη Χρόνη

ΒΙΟΛΟΓΙΑ

Κυριακή Αρίφη
Βαρβάρα Βασιλείου
Φαίη Βασιλικιώτη
Αγγελική Γαληνού

ΙΑΤΡΙΚΗ

Κωνσταντίνος Λιάσκος
Ηλίας Λεκκάκος
Βαγγέλης Μαρκουτσάς
Δημήτρης Νικολάου

Ερευνητικά ερωτήματα

- Υπάρχει διαφορά στην κατανομή των φύλων στους απασχολούμενους στις διάφορες φυσικές επιστήμες;
- Πώς δικαιολογείται τυχόν παρατηρούμενη διαφορά

Μέθοδοι έρευνας

Χωρισμός σε ομάδες κατά επιστήμη.

Έρευνα σε:

- Διαδίκτυο (σελίδες Πανεπιστημίων, άρθρα)
- Βιβλιογραφική αναζήτηση (άρθρα, βιβλία)
- Συνεντεύξεις (από καθηγητές Φ.Ε.)
- Ερωτηματολόγια (μαθητές)

ΔΕΙΚΤΕΣ ΕΡΕΥΝΑΣ

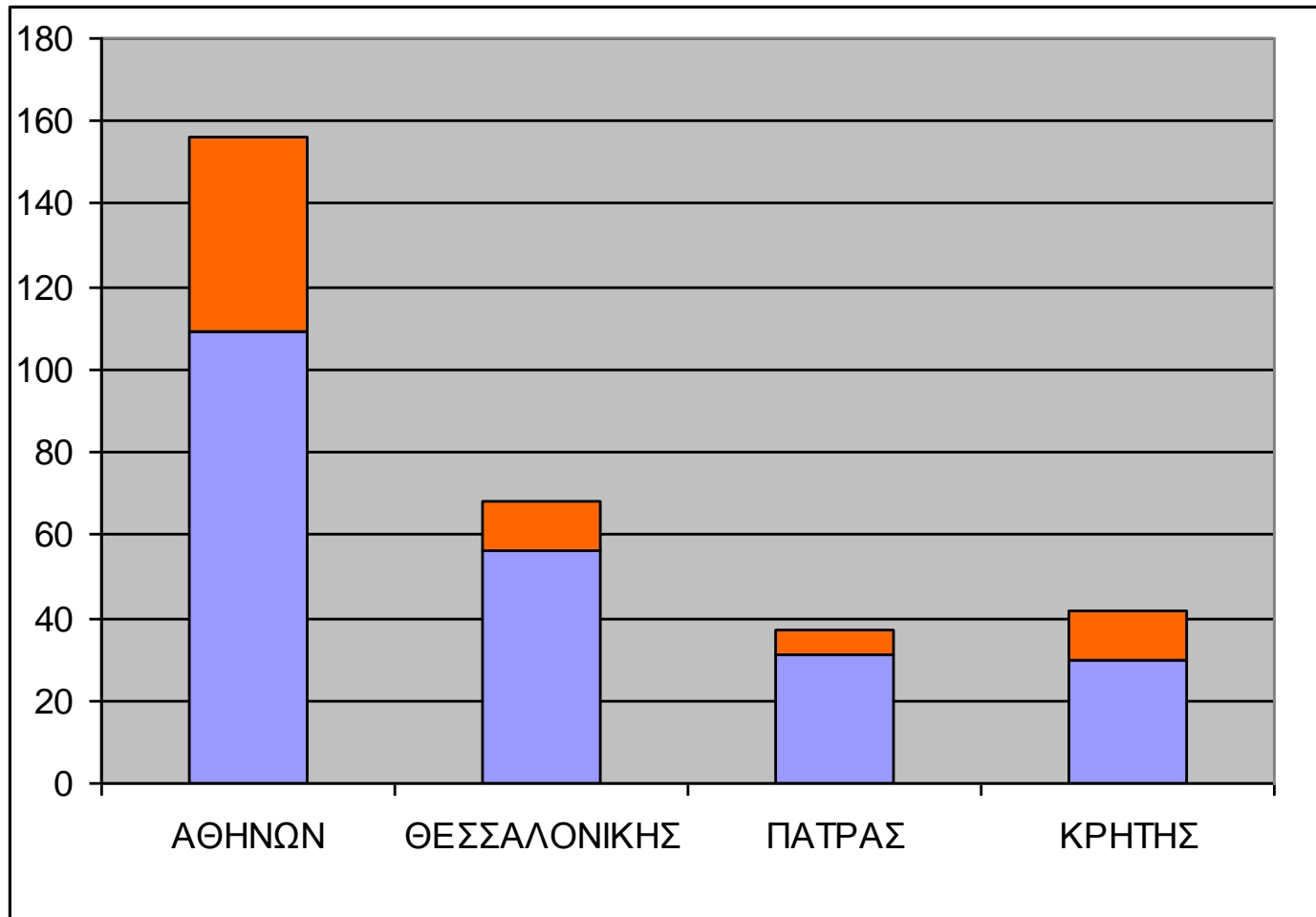
- Κατανομή καθηγητών καθηγητριών στα Πανεπιστήμια κατά κλάδο.
- Κατανομή φοιτητών φοιτητριών
- Διανομή Νόμπελ
- Βιογραφίες γυναικών επιστημόνων

Γυναίκες στην Εκπαίδευση

- ◎ 43% μαθήτριες στις επιστημονικής κατεύθυνσης στο Λύκειο
- ◎ Πλειονότητα στην Ιατρική, στη Φαρμακευτική και στις επιστήμες της ζωής,
- ◎ 34% στις επιστήμες της ύλης και
- ◎ 19% στις επιστήμες της μηχανικής.
- ◎ Στις επιστημονικές πανεπιστημιακές σχολές ένα τέταρτο των λεκτόρων και 10% των καθηγητών είναι γυναίκες, με το τελευταίο ποσοστό να έχει εξελιχθεί ελάχιστα τα τελευταία 20 χρόνια.

Κατανομή φύλων / ΦΥΣΙΚΗ

Κατανομή φύλου στους διδάσκοντες Φυσική στα Ελληνικά Πανεπιστήμια



Κατανομή φύλων / ΦΥΣΙΚΗ



SOLVAY CONFERENCE 1927

colourized by pastincolour.com

A. PICARD E. HENRIOT P. EHRENFEST Ed. HERSEN Th. DE DONDER E. SCHRÖDINGER E. VERSCHAFFELT W. PAULI W. HEISENBERG R.H FOWLER L. BRILLOUIN
P. DEBYE M. KNUDSEN W.L. BRAGG H.A. KRAMERS P.A.M. DIRAC A.H. COMPTON L. de BROGLIE M. BORN N. BOHR
I. LANGMUIR M. PLANCK Mme CURIE H.A. LORENTZ A. EINSTEIN P. LANGEVIN Ch.E. GUYE C.T.R. WILSON O.W. RICHARDSON
Absents : Sir W.H. BRAGG, H. DESLANDRES et E. VAN AUBEL

ΝΟΜΠΕΛ ΦΥΣΙΚΗΣ

- 2 γυναίκες στα 195 Νόμπελ



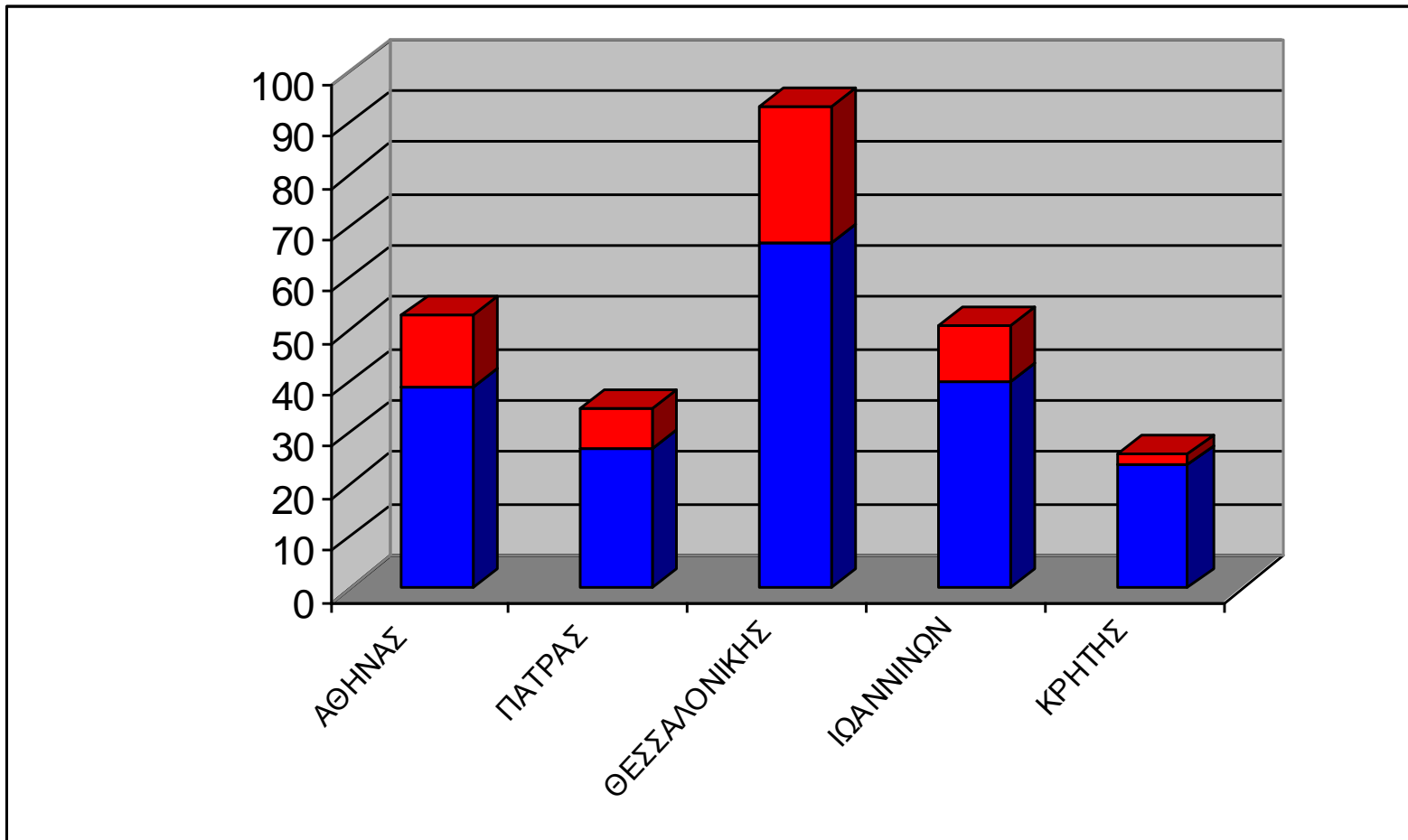
- Μαρία Κιουρί



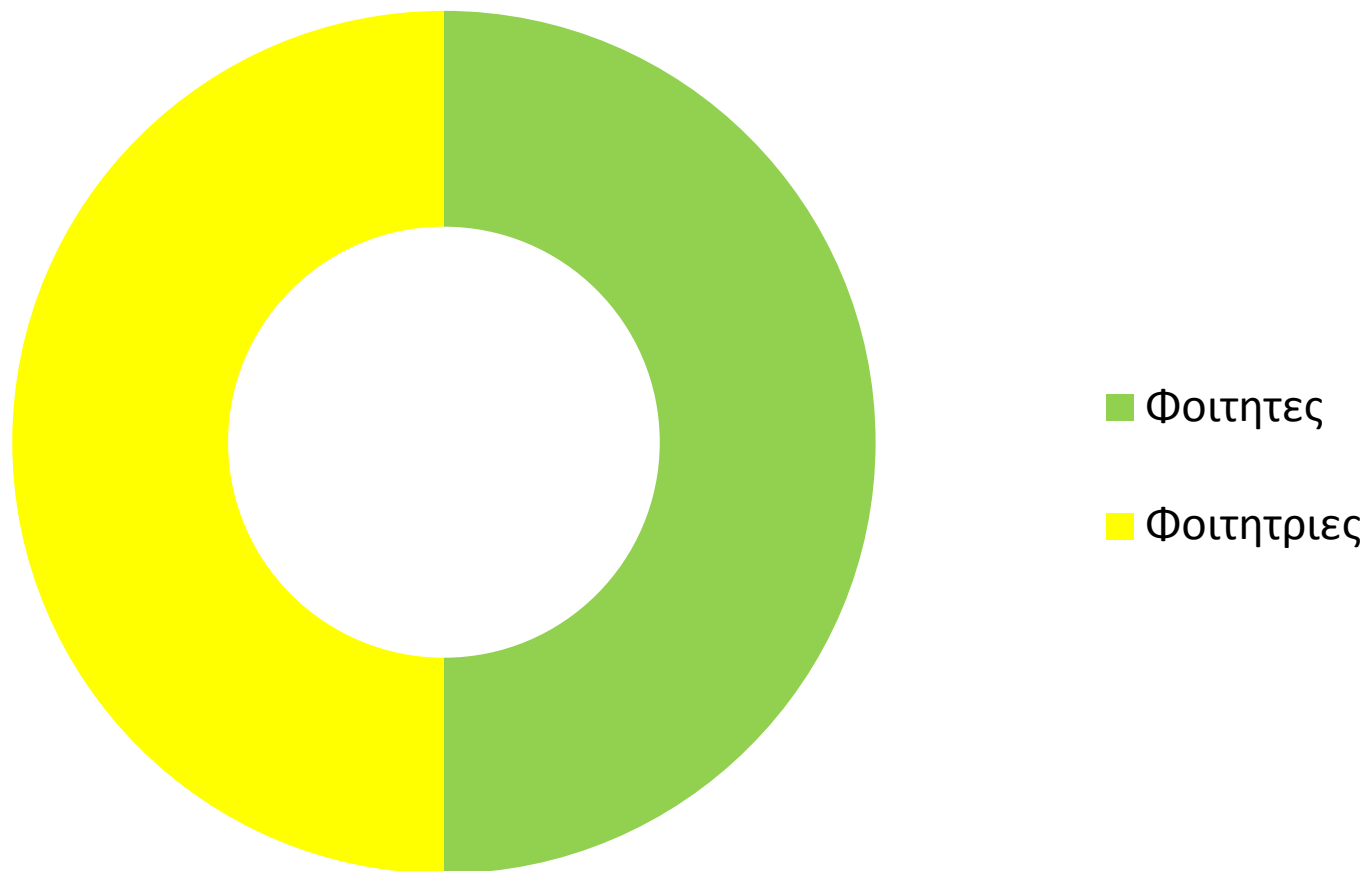
- Μαρία Γκέπερτ Μάγιερ

Κατανομή φύλων / ΧΗΜΕΙΑ

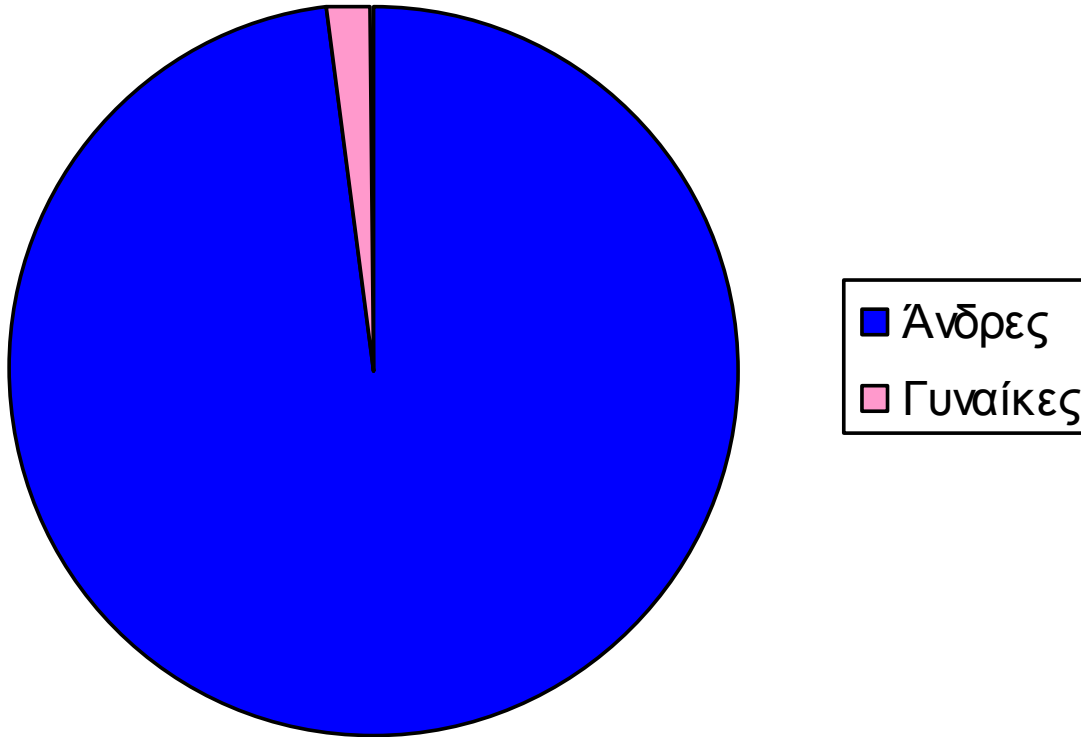
Κατανομή φύλου στους διδάσκοντες Χημεία στα Ελληνικά Πανεπιστήμια



ΚΑΤΑΝΟΜΗ ΦΟΙΤΗΤΩΝ ΚΑΙ ΦΟΙΤΗΤΡΙΩΝ ΣΤΗ ΧΗΜΕΙΑ



ΚΑΤΑΝΟΜΗ ΝΟΜΠΕΛ ΧΗΜΕΙΑΣ ΑΝΔΡΕΣ- ΓΥΝΑΙΚΕΣ



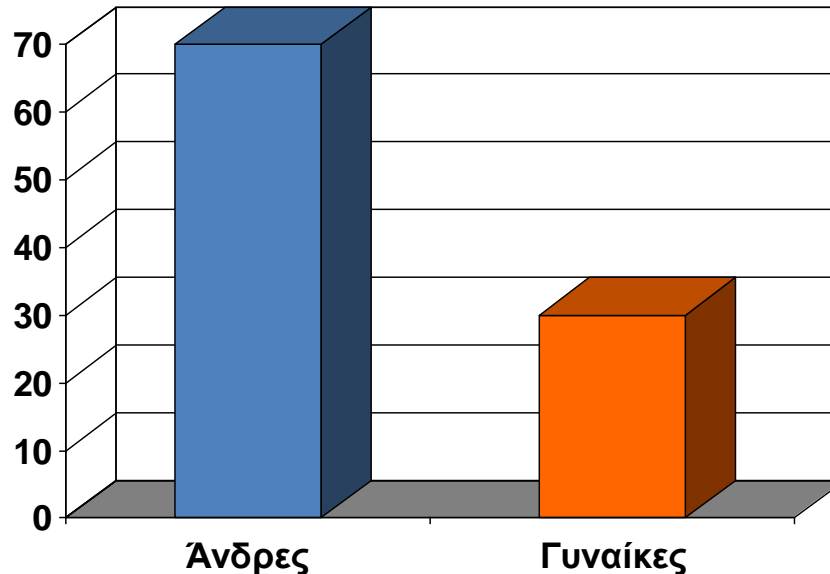
ΝΟΜΠΕΛ ΧΗΜΕΙΑΣ

- ΝΤΟΡΟΘΙ ΚΡΟΟΥΦΟΥΤ ΧΟΝΤΚΙΝ
- ΙΡΕΝ ΚΙΟΥΡΙ
- ΜΑΡΙΑ ΚΙΟΥΡΙ



Κατανομή φύλων / ΒΙΟΛΟΓΙΑ

- Ενώ οι φοιτήτριες είναι περισσότερες από τους φοιτητές στα βιολογικά τμήματα εντούτοις οι γυναίκες καθηγήτριες είναι μόνο 30%

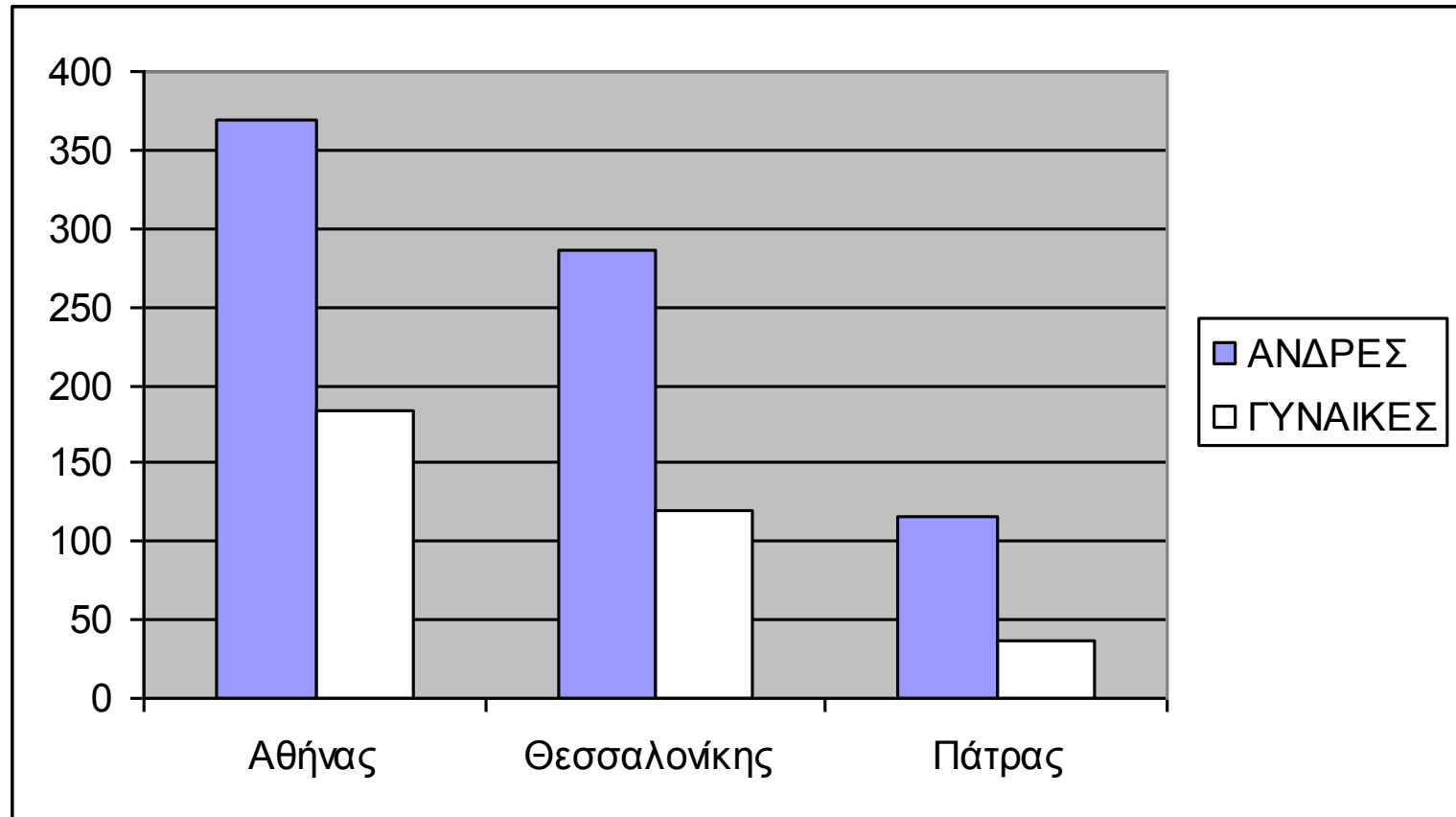


Θέσεις των μαθητών/ -τριών

- Με βάση ερωτηματολόγιο
 - Οι άνδρες επικρατούν στην απασχόληση στις Φυσικές Επιστήμες
 - Ότι οι φυσικές επιστήμες ταιριάζουν πιο πολύ στους άνδρες
 - Περισσότερο «ανδρικά» είναι η Φυσική και η Γεωλογία, ενώ περισσότερο «θηλυκή» είναι η Βιολογία

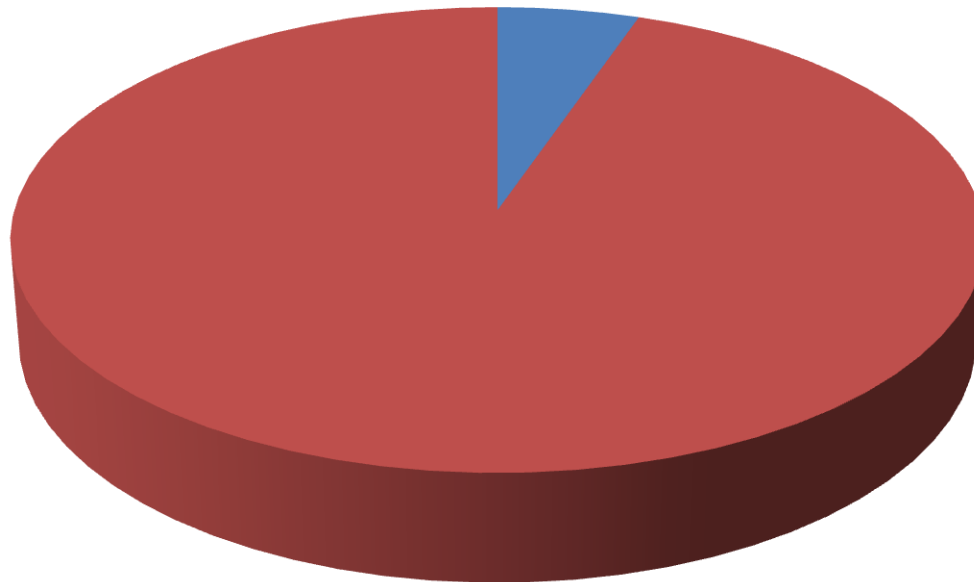
Κατανομή φύλων / ΙΑΤΡΙΚΗ

Κατανομή φύλου στους διδάσκοντες των Ιατρικών Σχολών στην Ελλάδα



Κατανομή φύλων /ΙΑΤΡΙΚΗ

Νομπελίστριες στην Ιατρική



Κατανομή φύλων / ΙΑΤΡΙΚΗ

Πανεπιστήμια και Κέντρα Έρευνας

- ◎ Οι φοιτήτριες είναι περισσότερες από τους φοιτητές
- ◎ η παρουσία των γυναικών αυξάνεται συνεχώς,
- ◎ Οι γυναίκες κατέχουν λιγότερο συχνά διδακτορικό δίπλωμα και υψηλές θέσεις στις Ιατρικές σχολές.
- ◎ Στις διευθυντικές θέσεις και στα όργανα διοίκησης των Κέντρων η παρουσία τους είναι ασήμαντη.

ΣΤΟΙΧΕΙΑ ΠΟΥ ΕΞΗΓΟΥΝ ΤΗΝ ΔΙΑΦΟΡΑ ΤΩΝ ΔΥΟ ΦΥΛΩΝ

ΠΗΓΕΣ

- Βιογραφίες
- Ιστορική Εξέλιξη
- Κοινωνιολογική Προσέγγιση
- Βιολογική Προσέγγιση
- Συνεντεύξεις από Καθηγητές



ΑΙΤΙΑ ΤΩΝ ΔΙΑΦΟΡΩΝ

- Βιολογικός παράγοντας (περιορισμένος)
- Κοινωνικός ρόλος των δύο φύλων
 - Ο ρόλος κατασκευάζεται στις κοινωνίες
 - Διαφορά από πολιτισμό σε πολιτισμό

Στερεότυπα για τον ρόλο της γυναίκας

- © Η ερμηνεία των παραπάνω αρνητικών συμπερασμάτων στηρίζεται στα κοινωνικά στερεότυπα και στο διπλό ρόλο της γυναίκας, στην οικογένεια και στην εργασία.



Ευθύνες και υποχρεώσεις γυναικών

- Ο διπλός ρόλος των γυναικών τις επιφορτίζει με μεγαλύτερες ευθύνες και φροντίδες, και επομένως περιορίζει Η ερμηνεία των παραπάνω αρνητικών συμπερασμάτων στηρίζεται στα κοινωνικά στερεότυπα και στο διπλό ρόλο της γυναίκας, στην οικογένεια και στην εργασία.
- Το διαθέσιμο δυναμικό τους για πλήρη συμμετοχή στον επαγγελματικό και δημόσιο στίβο, κυρίως όταν απαιτεί επιπλέον χρόνο και ευθύνες, όπως απαιτούν οι υψηλές διοικητικές και διευθυντικές θέσεις

ΣΥΜΠΕΡΑΣΜΑ

- A. Υπάρχει διαφορά στην απασχόληση ανδρών – γυναικών στις Φυσικές Επιστήμες.
- B. Πιο έντονες διαφορές στη Φυσική σε σχέση Χημεία /Ιατρική
- Γ. Σε όλες τις επιστήμες επικρατούν οι άνδρες στις ανώτερες θέσεις
- Δ. Το αίτιο της διαφοράς είναι κοινωνιολογικό
- E. Τα στερεότυπα έχουν σημαντική επίδραση σε αυτή την διαφορά